

平成23年度 高額レセプト上位の概要

健保連が行う平成23年度の『高額医療給付に関する交付金交付事業』に申請された医療費のうち、1ヵ月の医療費が1,000万円以上のものは、前年度より5件増加し、過去最高の179件となった。

1位は1億1,550万4,940円と初めて1億円を超え、2位と3位についても、前年度までの最高額を上回った。

- 179件の疾病の内訳は、循環器系疾患64件(36%)、血友病48件(27%)、先天奇形30件(17%)、悪性腫瘍11件(6%)、その他26件(14%)であった。
- 2,000万円を超えているものも、17件であった。(過去最高は平成21年度の26件)
- 500万円以上のものについては、今年度は4,457件と前年度の3,853件と前年度を604件上回り(15.7%増)、過去最高となった。

連絡先：健康保険組合連合会
組合支援事業部
高額医療グループ
TEL 03-3403-0557

図表1 1,000万円以上高額レセプト（平成23年度）

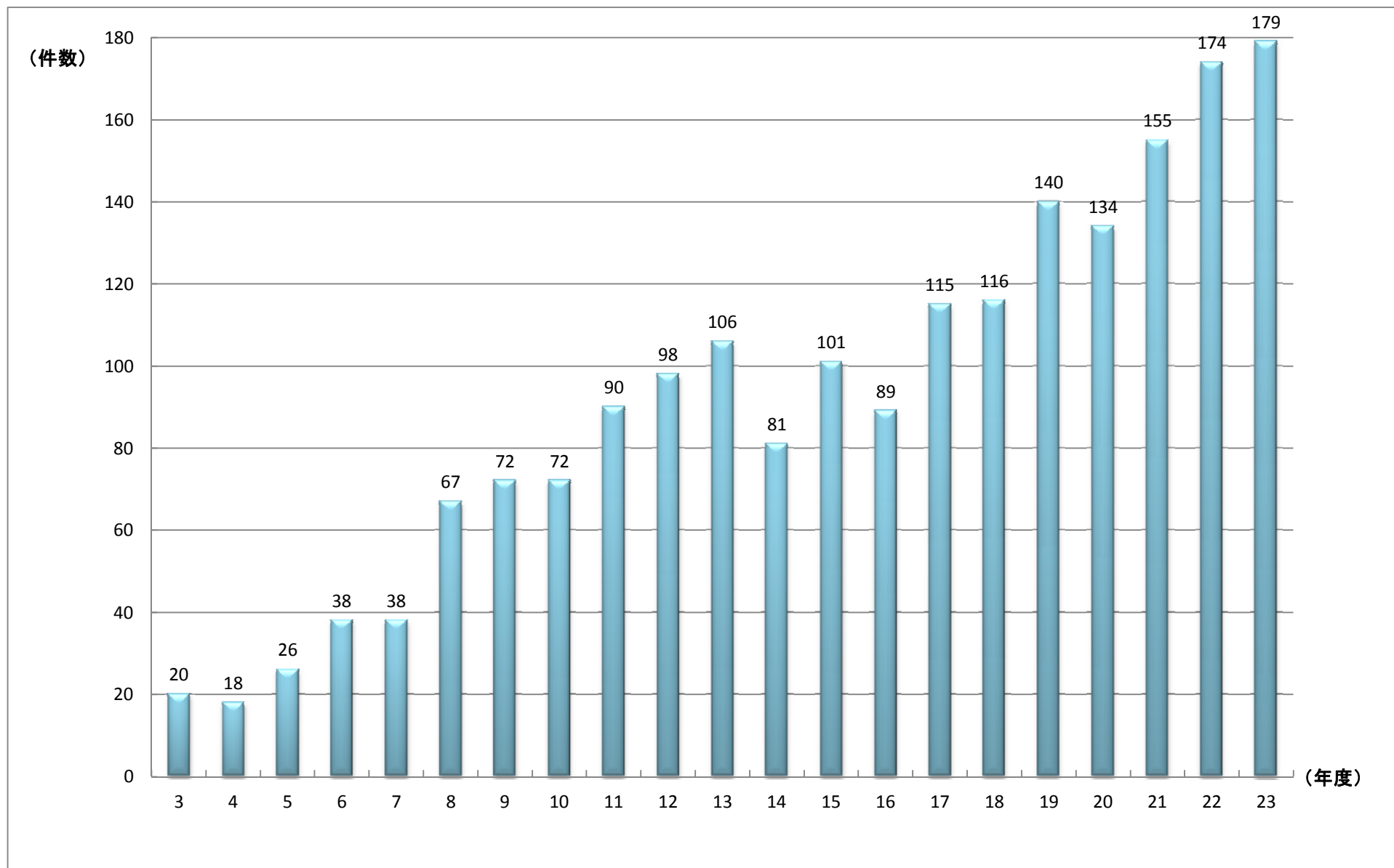
順位	月額医療費	主傷病名	順位	月額医療費	主傷病名	順位	月額医療費	主傷病名	順位	月額医療費	主傷病名	順位	月額医療費	主傷病名
1	115,504,940	血友病A	38	14,798,650	急性リンパ性白血病	75	11,717,650	急性大動脈解離StanfordA	112	10,910,270	左心低形成症候群	149	10,305,750	弓部大動脈瘤
2	66,992,240	後天性血友病A	39	14,608,790	全身熱傷	76	11,659,610	特発性拡張型心筋症	113	10,854,490	急性骨髄性白血病	150	10,284,900	敗血症性心内膜炎
3	47,202,850	血友病A	40	14,597,500	血友病A	77	11,658,950	左心低形成症候群	114	10,850,250	C型肝硬変	151	10,284,800	急性大動脈解離StanfordA
4	42,497,420	血友病B	41	14,589,970	左心低形成症候群	78	11,656,480	感染性心内膜炎	115	10,834,640	(血友病B)	152	10,270,600	ファロー四徴症
5	27,018,420	拡張型心筋症	42	14,499,200	完全大血管転位症	79	11,646,180	左心低形成症候群	116	10,833,970	血友病B	153	10,250,020	大動脈弓離断症
6	26,747,920	特発性拡張型心筋症	43	14,336,740	左心低形成症候群	80	11,609,750	両大血管右室起始症	117	10,754,700	総肺静脈還流異常	154	10,210,240	血友病B
7	25,843,780	特発性拡張型心筋症	44	13,724,200	体表面積80-89%の熱傷	81	11,505,810	胆道閉鎖症	118	10,750,660	心不全	155	10,207,190	閉塞性細気管支炎
8	25,741,870	血友病B	45	13,683,020	血友病A	82	11,497,650	血友病A	119	10,740,320	完全房室中隔欠損症	156	10,204,780	左心低形成症候群
9	24,606,880	特発性拡張型心筋症	46	13,474,080	僧帽弁閉鎖不全症	83	11,455,130	解離性大動脈瘤	120	10,701,050	血友病B	157	10,201,790	総肺静脈還流異常
10	23,873,220	特発性拡張型心筋症	47	13,470,520	血友病A	84	11,419,910	うっ血性心不全	121	10,698,910	血友病B	158	10,167,040	硬膜動静脈瘻
11	22,931,140	総動脈幹	48	13,466,670	原発性高しゅう酸尿症	85	11,400,700	総肺静脈還流異常	122	10,698,290	血友病B	159	10,166,650	大動脈縮窄症
12	22,361,500	拡張型心筋症	49	13,453,160	血友病A	86	11,398,340	完全型房室中隔欠損症	123	10,695,700	血友病B	160	10,161,800	大動脈弁閉鎖症
13	21,400,340	血友病B	50	13,415,610	総肺静脈還流異常	87	11,371,170	急性大動脈解離DeBakey I	124	10,695,030	血友病B	161	10,160,960	胸腹部大動脈瘤
14	21,381,960	血友病B	51	13,403,920	血友病B	88	11,343,780	両大血管右室起始症	125	10,695,020	血友病B	162	10,160,860	急性大動脈解離DeBakey I
15	21,075,490	急性前側壁心筋梗塞	52	13,393,710	血友病B	89	11,342,110	急性感染性心内膜炎	126	10,666,830	左心低形成症候群	163	10,158,580	劇症肝炎
16	20,271,600	血友病A	53	13,269,660	劇症肝炎	90	11,337,010	血友病B	127	10,608,640	僧帽弁閉鎖不全症	164	10,158,290	多発性外傷
17	20,041,880	血友病B	54	13,249,070	大動脈縮窄症	91	11,330,860	大動脈縮窄症	128	10,589,610	慢性骨髄性白血病	165	10,150,350	陳旧性心筋梗塞
18	19,448,740	血友病B	55	13,195,440	エプスタイン奇形	92	11,294,300	心室中隔欠損症	129	10,509,360	胸部大動脈瘤	166	10,146,280	拡張型心筋症
19	19,437,250	血友病B	56	13,116,050	ウイルス性劇症型心筋炎	93	11,265,860	悪性リンパ腫	130	10,499,930	急性骨髄性白血病	167	10,144,030	急性リンパ性白血病
20	18,951,590	血友病A	57	13,027,480	左心低形成症候群	94	11,249,590	心室中隔欠損症	131	10,494,490	完全大血管転位症	168	10,143,410	大動脈縮窄症
21	18,780,760	左内頸動脈海綿静脈洞瘻	58	13,009,200	両大血管右室起始症	95	11,230,590	完全大血管転位症	132	10,492,850	左心低形成症候群	169	10,141,480	急性心筋梗塞
22	18,182,370	血友病B	59	12,964,110	大動脈弁狭窄症	96	11,153,170	血友病B	133	10,478,300	ファロー四徴症	170	10,135,520	急性心筋梗塞
23	18,181,600	血友病B	60	12,733,470	急性大動脈解離StanfordA	97	11,134,120	大血管転位症	134	10,476,490	総肺静脈還流異常	171	10,092,340	大動脈弓離断症
24	17,823,100	血友病A	61	12,520,750	血友病A	98	11,114,000	陳旧性心筋梗塞	135	10,452,950	慢性解離性大動脈瘤	172	10,085,270	脳動静脈奇形
25	17,296,900	血友病B	62	12,514,750	広範囲熱傷60%(2度20%、3度40%)	99	11,090,360	B型肝硬変	136	10,451,720	(血友病)	173	10,084,890	血友病B
26	16,841,870	感染性胸部大動脈瘤	63	12,479,110	拡張型心筋症	100	11,089,710	僧帽弁閉鎖不全症	137	10,430,630	完全大血管転位症	174	10,070,050	うっ血性心不全
27	16,512,080	右室型単心室症	64	12,478,690	重症大動脈弁狭窄症	101	11,054,570	特発性拡張型心筋症	138	10,422,840	大動脈縮窄症	175	10,059,940	急性骨髄性白血病
28	16,217,300	血友病A	65	12,444,640	インフルエンザ	102	11,029,310	完全大血管転位症	139	10,405,120	重症エプスタイン奇形	176	10,058,080	完全大血管転位症
29	16,044,420	血友病A	66	12,293,970	肝硬変症	103	11,023,080	エプスタイン奇形	140	10,400,190	総肺静脈還流異常	177	10,027,580	拡張型心筋症
30	15,928,670	完全大血管転位症	67	12,254,980	新生児細菌性敗血症	104	11,006,380	腸管出血性大腸菌感染症	141	10,397,620	急性骨髄性白血病	178	10,012,170	プロピオン酸血症
31	15,874,630	原発性胆汁性肝硬変	68	12,239,460	血友病B	105	10,986,370	左心低形成症候群	142	10,394,420	全身第3度熱傷	179	10,004,350	慢性リンパ性白血病
32	15,778,250	大動脈離断	69	12,238,370	総肺静脈還流異常	106	10,979,210	急性心筋梗塞	143	10,378,020	脊柱側弯性肺性心			
33	15,758,710	血友病A	70	12,210,940	血友病B	107	10,972,840	血友病B	144	10,361,160	総肺静脈還流異常			
34	15,696,650	血友病B	71	11,949,480	急性前側壁心筋梗塞	108	10,964,720	急性白血病	145	10,346,180	特発性拡張型心筋症			
35	15,593,660	血友病A	72	11,834,280	原発性高しゅう酸尿症	109	10,941,090	大動脈弓離断症	146	10,336,020	血友病B			
36	15,084,500	血友病B	73	11,820,070	左心低形成症候群	110	10,923,040	肝硬変症	147	10,335,150	骨髄異形成症候群			
37	14,833,670	(血友病B)	74	11,770,740	左心低形成症候群	111	10,910,640	大動脈縮窄症	148	10,321,340	劇症型心筋炎			

図表2 1,000万円以上高額レセプトの件数と最高金額等

年度	件数	最高金額	主傷病名
昭和 61 年	12 件	17,748,330 円	血友病A
〃 62 年	10 件	13,917,390 円	先天性心臓肥大
〃 63 年	12 件	18,147,720 円	心筋梗塞
平成 1 年	22 件	15,346,620 円	大動脈弁閉鎖不全症
〃 2 年	15 件	18,320,400 円	血友病A
〃 3 年	20 件	15,621,280 円	肺塞栓
〃 4 年	18 件	15,275,470 円	肝膿瘍・DIC・心タンポナーテ
〃 5 年	26 件	15,084,770 円	左室性単心室、修正大血管転位症
〃 6 年	38 件	17,956,130 円	慢性骨髄性白血病
〃 7 年	38 件	16,182,920 円	僧帽弁狭窄症
〃 8 年	67 件	20,968,600 円	房室ブロック
〃 9 年	72 件	18,711,450 円	血友病A
〃 10 年	72 件	17,915,880 円	慢性骨髄性白血病

年度	件数	最高金額	主傷病名
平成 11 年	90 件	21,035,660 円	血友病A
〃 12 年	98 件	19,514,290 円	拡張型心筋症
〃 13 年	106 件	22,561,810 円	急性膵壊死
〃 14 年	81 件	40,073,310 円	血友病A
〃 15 年	101 件	29,859,940 円	大動脈解離
〃 16 年	89 件	23,893,270 円	血友病A
〃 17 年	115 件	34,953,330 円	血友病A
〃 18 年	116 件	23,567,750 円	骨肉腫
〃 19 年	140 件	37,629,030 円	血友病
〃 20 年	134 件	28,416,300 円	血友病B
〃 21 年	155 件	38,280,620 円	血友病B
〃 22 年	174 件	46,392,680 円	血友病B
〃 23 年	179 件	115,504,940 円	血友病A

図表3 1,000万円以上高額レセプト件数の年次推移



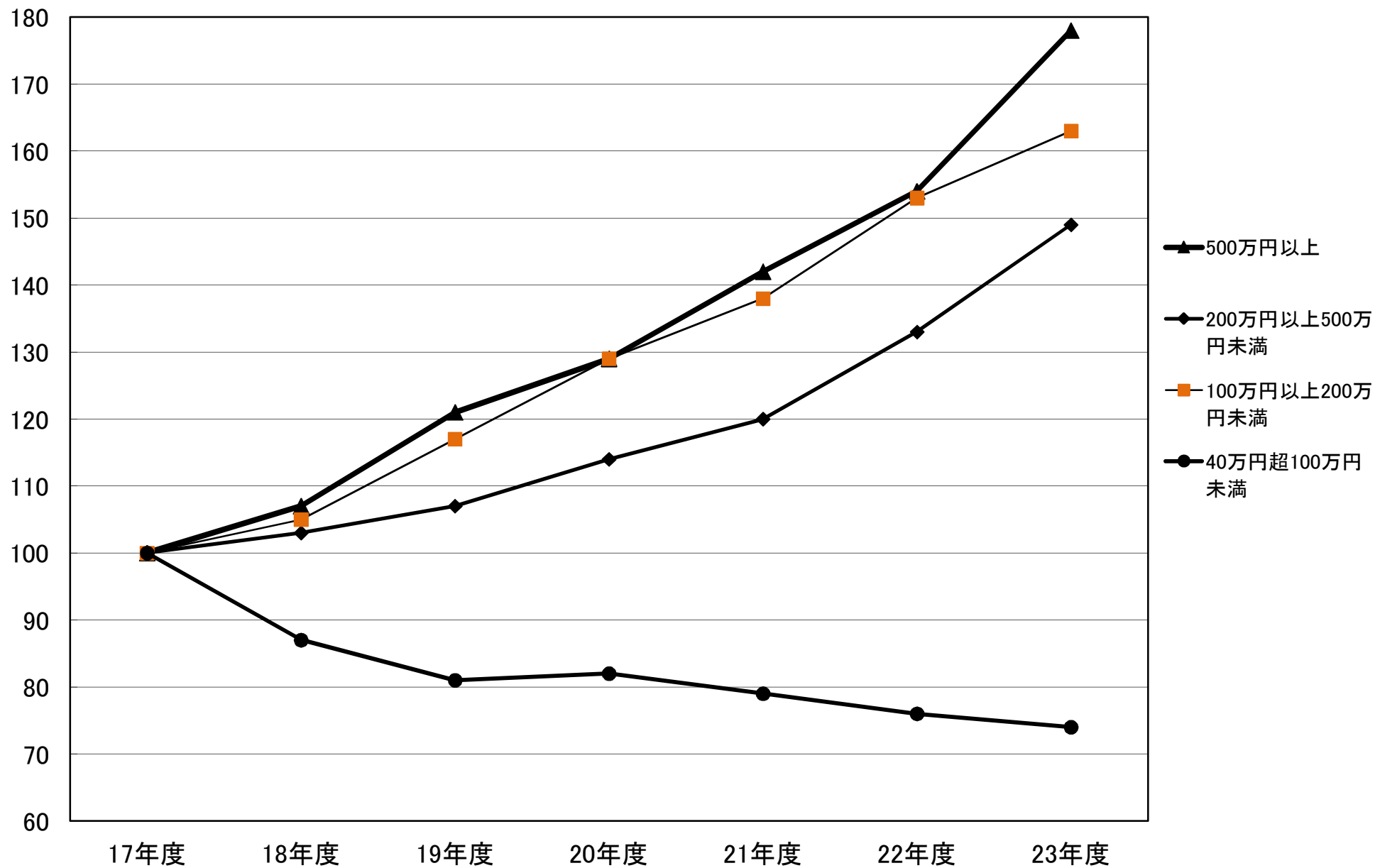
図表4 金額階級別交付件数の推移

金額階級	17年度	18年度	19年度	20年度	21年度	22年度	23年度
40万円超	124,735	109,102	101,045	101,734	98,295	94,441	92,210
	100	85	79	79	77	74	74
100万円未満		-12.53%	-7.38%	0.68%	-3.38%	-3.92%	-2.36%
100万円以上	108,901	114,613	127,237	139,946	150,234	167,088	177,680
	100	107	118	130	140	155	163
200万円未満		5.25%	11.01%	9.99%	7.35%	11.22%	6.34%
200万円以上	22,741	22,971	23,760	24,998	26,228	29,065	32,040
	100	105	108	114	120	132	141
300万円未満		1.01%	3.43%	5.21%	4.92%	10.82%	10.24%
300万円以上	7,109	7,515	7,856	8,389	9,092	10,122	11,515
	100	108	113	121	131	146	162
400万円未満		5.71%	4.54%	6.78%	8.38%	11.33%	13.76%
400万円以上	2,570	2,972	3,167	3,414	3,634	4,070	4,610
	100	114	121	131	139	156	179
500万円未満		15.64%	6.56%	7.80%	6.44%	12.00%	13.27%
200万円以上 500万円未満 (再掲)	32,420	33,458	34,783	36,801	38,954	43,257	48,165
	100	106	110	117	124	137	149
		3.20%	3.96%	5.80%	5.85%	11.05%	11.35%
500万円以上	2,504	2,686	3,020	3,229	3,544	3,853	4,457
	100	109	123	131	144	156	178
		7.27%	12.43%	6.92%	9.76%	8.72%	15.68%
合計	268,560	259,859	266,085	281,710	291,027	308,639	322,512
	100	96	99	104	108	114	120
		-3.24%	2.40%	5.87%	3.31%	6.05%	4.49%

(注) 上段は件数、中段は指数(平成17年度=100)、下段は対前年度比である。

(指数)

図表5 金額階級別件数の伸びの推移(指数)



(注)平成17年度を指数100とする

平成23年度 交付額の算出式について

〈一般疾病（第1位の方の場合）〉

○交付額 113,104,900円

○交付額の算出（医療費が200万円を超える場合）

月額医療費 115,504,940円

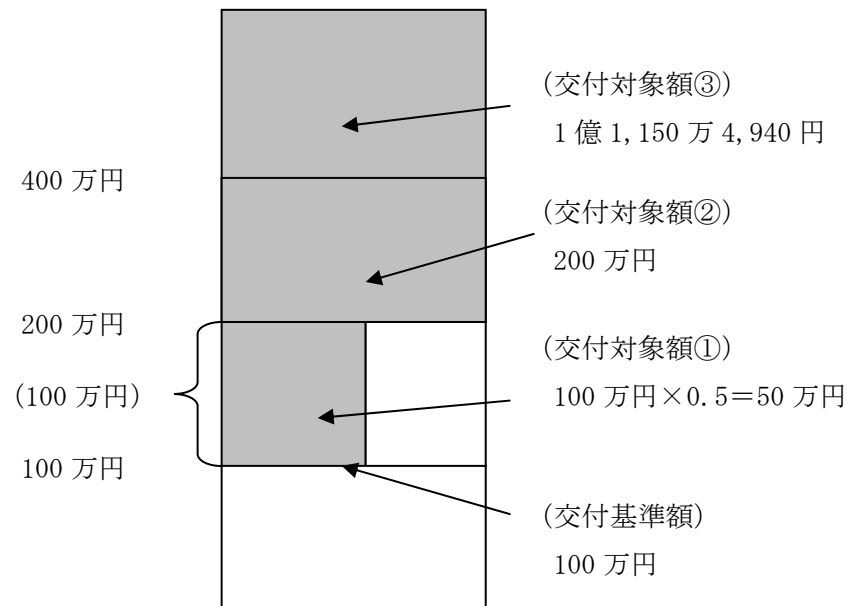
交付対象額 500,000円 (①) + 2,000,000円 (②) + 111,504,940円 (③) = 114,004,940円

23年度交付率 64%（月額医療費のうち、400万円を超える部分 (③) には交付率をかけない）

$2,500,000円 (①+②) \times 64\% + 111,504,940円 (③) = 113,104,940円$

交付額 113,104,900円 (100円未満切り捨て)

(図式)



(備考) 交付基準及び交付対象額について

一般疾病については、レセプトの決定点数に1点あたり単価(10円)を乗じた額が100万円を超えるものを交付申請の対象としている(交付基準額)。

また、交付対象額の算出については、

a) 決定点数に1点あたり単価(10円)を乗じた額が、100万円を超え200万円以下の場合は、100万円を超える部分の2分の1相当額

b) 決定点数に1点あたり単価(10円)を乗じた額が、200万円を超える場合は、その超える部分に相当する額とa)との合算額

〈特定疾病（第3位の方の場合）〉

○交付額 44,994,800円

○交付額の算出（医療費が200万円を超える場合）

月額医療費 47,202,850円

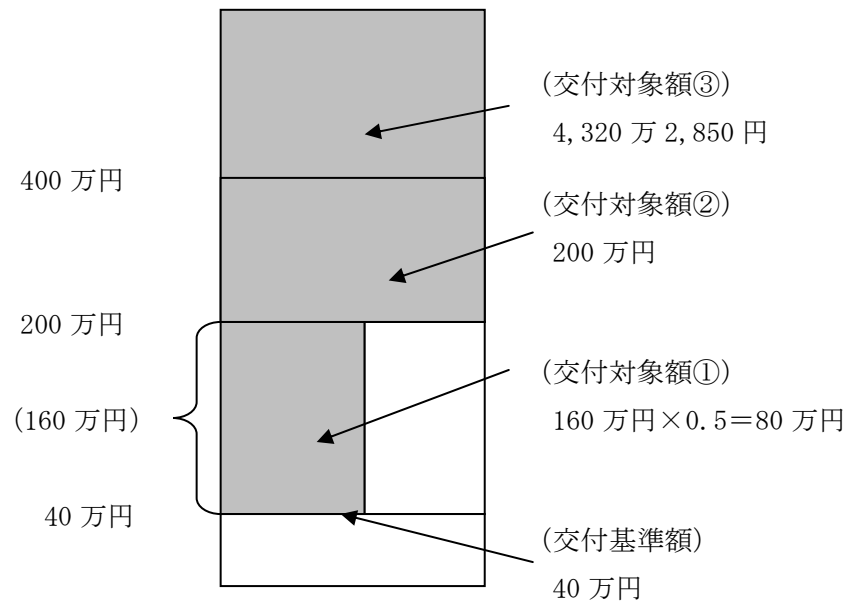
交付対象額 800,000円(①) + 2,000,000円(②) + 43,202,850円(③) = 46,002,850円

23年度交付率 64%（月額医療費のうち、400万円を超える部分(③)には交付率をかけない）

2,800,000円(①+②) × 64% + 43,202,850円(③) = 44,994,850円

交付額 44,994,800円(100円未満切り捨て)

(図式)



(備考) 交付基準及び交付対象額について

特定疾病については、レセプトの決定点数に1点あたり単価(10円)を乗じた額が40万円を超えるものを交付申請の対象としている(交付基準額)。

また、交付対象額の算出については、

a) 決定点数に1点あたり単価(10円)を乗じた額が、40万円を超え200万円以下の場合は、40万円を超える部分の2分の1相当額

b) 決定点数に1点あたり単価(10円)を乗じた額が、200万円を超える場合は、そのを超える部分に相当する額とa)との合算額

『高額医療給付に関する交付金交付事業』の概要

1. 事業の目的

『高額医療給付に関する交付金交付事業』は健康保険法附則第2条に規定する法定事業で、高額な医療費が発生した健康保険組合への財政的な影響を緩和するために行っている。

2. 財源

各健康保険組合が徴収する調整保険料（※参照）のうち0.1%相当額を『高額医療給付に関する交付金交付事業』の財源に、残りの0.03%相当額を『財政窮迫組合に対する交付金交付事業』の財源に充てている。なお平成23年度の『高額医療給付に関する交付金交付事業』の財源は約837億円（単年度収入）である。

※調整保険料：平成15年4月からの総報酬制の導入に伴い、調整保険料の額は、標準報酬月額及び標準賞与額に調整保険料率を乗じて得た額となる。

※調整保険料率：平成23年度は原則0.13%（全組合のおおむね半数が該当。組合の財政状況により上下する。理論上の最低値は0%、最高値は0.195%）。

3. 交付対象

平成22年11月から平成23年10月までの間（年度遅れ分も含む）にかかったレセプト1件の月額医療費のうち、交付基準額（一般疾病は100万円、特定疾病（※参照）は40万円）を超えた部分を交付対象とする。

なお平成23年度の交付申請組合数は1,437組合、交付対象件数は322,512件、交付対象総額は約1,224億円（平成23年度の交付率は64%のため、交付額は約835億円）。

※特定疾病とは、長期にわたって高額な医療費を要するとして厚生労働大臣が指定した次のような疾病である。

- 1.人工腎臓を実施している慢性腎不全
- 2.血友病（血液分画製剤を投与している先天性血液凝固第Ⅷ因子障害または先天性血液凝固第Ⅸ因子障害）
- 3.抗ウイルス剤を投与している後天性免疫不全症候群（HIV感染を含み、厚生労働大臣の定めるものに係るものに限る）